



# Советы визажиста



Макияж мечты создаст для Вас сама природа и ведущие профессионалы в области красоты и здоровья!



## Время

# «БРЮНЕТКИ и БЛОНДИНКИ, ШАТЕНКИ и просто красотики...»

## Как создать незабываемый образ Vremeni

### КОНСИЛЕР

✦ Скажем нет темным кругам под глазами, неровностям кожи и мелким морщинкам на лице.

✦ Консилер также корректирует необходимые зоны лица и маскирует их. Достаточно одного клика и продукт уже на кончике кисти.

### КАРАНДАШ ДЛЯ ГЛАЗ

✦ Благодаря натуральным компонентам, карандаш Vremeni мягко ложится на веко и долго держится на нем.

✦ Если вы не «ас» в начертании линий, поставьте несколько контрольных точек на глазу и соедините их плавной красивой линией.

✦ Наносите карандаш на веко, заполняя его в произвольном порядке. Растушуйте его кистью или аппликатором, не дав высохнуть. Это послужит прекрасной основой под тени.

✦ Увлажните кончик карандаша для достижения более интенсивного цвета линии.

### ТЕНИ

✦ Цветовой ассортимент Vremeni позволит вам создать любой макияж от натурального до вечернего, экстравагантного. Не бойтесь смешивать оттенки, экспериментируйте, добивайтесь неповторимого результата. Сочетайте светлые и темные оттенки. Наша коллекция создана для того, чтобы творить.

✦ В зависимости от формы глаз, нанесите светлые и темные оттенки теней для структурирования и коррекции века.

✦ Если у вас нет опыта в использовании рассыпчатых теней — не расстраивайтесь. Возьмите небольшое количество теней с аппликатора или из баночки с тенями на тыльную сторону ладони между большим и указательным пальцами, и прямо с ладони наносите кистью, или растушуйте пальцем.



## КАРАНДАШ ДЛЯ БРОВЕЙ

✿ Брови очень важный элемент в макияже, порой неправильно оформленные брови могут испортить общее впечатление о макияже. Карандаши для бровей *Время*, помогут справиться с ситуацией.

✿ Женщинам со светлой кожей и волосами стоит использовать оттенок темнее, чем цвет волосков в бровях.

✿ Дамам в возрасте, можно подводить брови чуть ярче, это поможет создать более элегантный и легкий эффект.

## ТУШЬ

✿ Извлекайте тушь из флакона выкручивающим движением, после её использования вставьте щеточку – аппликатор так же выкручивающим движением. Это поможет выгнать воздух из флакона, который обычно сушит ее.

✿ Тушь *Время* с силиконовой кистью – такой аппликатор поможет добиться Вам любого результата. В зависимости от желаемого естественного эффекта или яркого – наносите тушь в несколько слоев.

## КАРАНДАШ ДЛЯ ГУБ

✿ Мягкая комфортная текстура карандашей *Время* обязательно Вас порадует. Карандаши прекрасно скользят по поверхности губ и легко растушевываются.

✿ Сейчас в моде естественный контур губ, незаметный. Карандаш для губ должен слиться с Вашим контуром лишь слегка подкорректировав его. И конечно карандаш – основа для стойкости помады или блеска.

## ПОМАДЫ И БЛЕСКИ

✿ Яркость помады и блеска следует выбирать в зависимости от контрастности Вашего облика. Ярко красную, алую или цвета фуксии помады рекомендуется использовать исключительно ярким брюнеткам со светлой кожей, для блондинок подойдут яркий цветочно-розовый, персиковый или натурально-розовые цвета, а для русоволосых рекомендуется более смягченный, в натуральной гамме.

✿ Тон помады можно приглушить, положив сверху слой светло-коричневого блеска.

Не бойтесь сочетать разные оттенки и текстуры помад и блесков. А прекрасные ароматы ванили, вишни, сладкого апельсина и кокоса подвигнут вас на свершения.

Будьте красивы! *Время*.



# Натуральный макияж

Красота на каждый день!

Идеальная ровная кожа – выразительные глаза и естественные, слегка увлажненные блеском губы

## 1. КОНСИЛЕР

Безупречный макияж начинается с чистого, подготовленного лица. Одним из начальных этапов является нанесение консилера.

✿ Для придания свежести взгляду используйте корректор на тон светлее кожи. Например: **ru 61651 ivory** – цвет «слоновой кости»

✿ Не бойтесь смешивать оттенки консилеров, это поможет вам достичь оптимального оттенка для вашей кожи. Используйте консилер в качестве средства для локального высветления зон лица (носогубные зоны, зона под бровью, абрис губ).

## 2. КАРАНДАШ

Рецепт компании NSP для выразительности взгляда. Карандаши **Bremani** и немного вашей фантазии.

✿ Черный карандаш — **ru 61702 black** — классика навсегда. Заточите карандаш точилкой **Bremani**.

✿ Начните с тонкой линии у внутреннего уголка глаза и постепенно утолщайте ее к внешнему уголку глаза. В конце можно сделать небольшую стрелочку.

✿ Подведите глаза по веку вдоль роста ресниц и в корнях между ресниц. Растушуйте. Это позволит создать эффект дымчатого взгляда и сохранить естественность.

## 3. ТЕНИ

Для натурального макияжа выберите

нежные естественные оттенки теней.

✿ **Ru 61755 white pearl** — жемчужно-белый, наносите его как самостоятельно на все веко, так и в сочетании с другими оттенками. Небольшое количество этого оттенка, положенного на верхнюю часть скул, привлечет внимание к глазам.

✿ **Ru 61754 chestnut** — каштан, легкий светлый оттенок для дневного варианта макияжа.

✿ Нанесите тени на веко при помощи удобного аппликатора.

✿ Начинать со светлого оттенка теней, наносите его ближе к внутреннему краю глаза, постепенно вводя более темный интенсивный к внешнему краю глаза.

## 4. КАРАНДАШ ДЛЯ БРОВЕЙ

Для достижения естественного эффекта подчеркнутых бровей используйте карандаш **ru 61800 milk chocolate** — молочный шоколад.

✿ При помощи щеточки-ёршика расчешите и уложите брови по линии натурального роста, это позволит вам определить зоны для коррекции.

✿ Легкими движениями — наносите карандаш по росту волос.

## 5. ТУШЬ

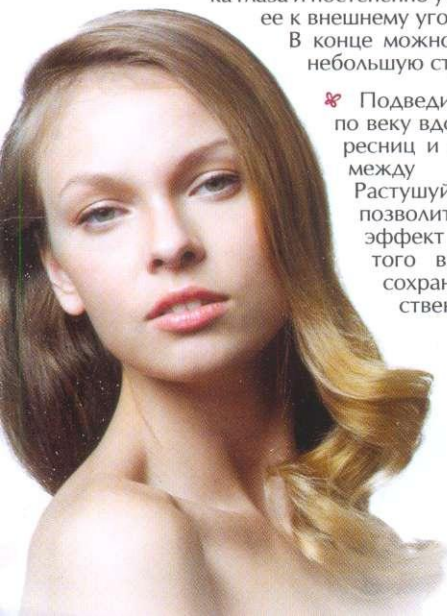
Уникальная тушь **Bremani ru 62050 black magic** — черная магия, позволит вам добиться любого результата.

✿ Чтобы добиться естественного взгляда, наносите один слой туши от корней к концам зигзагообразными движениями.

## 6. ПОМАДА И БЛЕСК

Для натурального макияжа рекомендуем следующие оттенки помад и блесков:

✿ Помада **ru 61953 peony** — пион; **ru 61954 creme-brulee** — крем-брюле; **ru 61950 caramel** — карамель; **ru 61901 mango** — манго; **ru 61903 snow shimmer** — снежное сияние, блеск, который может использоваться как самостоятельно, так и в сочетании с вышеописанными продуктами. Флок-аппликатор наших помад и блесков удобен для ровного нанесения.



Время\*

# Изысканный Коктейль

Романтический и очаровывающий образ!

Макияж для любого торжественного события или романтического свидания вместе с БРЕМАНИ

## 1. ТЕНИ

Чтобы глаз не казался скучным и плоским, поставьте несколько бликов: на внутренний уголок глаза, по центру глаза и под бровь.

✦ Выберите светлые оттенки из коллекции Bremani, например **ru 61752 sky blue** — лазурь, **ru 61755 white pearl** — жемчужно-белый.

## 2. КАРАНДАШ ДЛЯ БРОВЕЙ

Чтобы придать характер образу, брови необходимо подчеркнуть.

✦ Используем карандаш для бровей **ru 61801 dark chocolate** — горький шоколад.

## 3. ПОДВОДКА ДЛЯ ГЛАЗ

Благодаря удобному аппликатору — кисточке, подводку Bremani использовать невероятно просто. Для праздничного случая советуем использовать подводку **ru 62000 glossy black** — мерцающий черный.

✦ Стрелочку начните от уголка глаза тонко и более толстой линией к краю глаза и дальше, немного загибая линию.

## 4. ТУШЬ

При нанесении туши Bremani **ru 62050 black magic** — черная магия, уделите внимания ресницам у внешнего уголка глаза.

✦ Праздничный макияж допускает большие густые ресницы. Тушь Bremani, нанесенная в несколько слоев, создаст эффект «театральных ресниц».

## 5. КАРАНДАШ ДЛЯ ГУБ

Для того чтобы выровнять контур губ используйте карандаш Bremani **ru 61850 truffle** — трюфель.

✦ Вы хотите быть более эффектны, но не вуль-

гарны — карандаш для губ должен быть почти в цвет ваших естественных губ. При этом нанесите его плотно и немного растушуйте по всей поверхности губ.



## 6. ПОМАДА И БЛЕСК

В данном макияже можно поиграть с оттенками помад и блесков для губ. Не бойтесь экспериментировать и смешивать текстуры и цвета.

✦ **Ru 61900 cherry** — вишня, придаст театральность, драматизм образу.

✦ **Ru 61902 cranberry** — клюква, придаст настроение и немного задора.

✦ Оттенки красного на губах большинства женщин смотрятся сексуально.



Bremani+

# Королева вечера

Изысканный и яркий макияж! В моде очень выразительные глаза!

**Bremani** поможет вам создать незабываемый вечерний образ

## 1. КОНСИЛЕР

Небольшое количество консилера, положенное тонким слоем на верхнее веко, может служить базой под тени.

✿ Используйте любой из представленных оттенков: **ru 61650 vanilla** – ваниль, **ru 61651 ivory** – слоновая кость, или **ru 61652 cream** – кремовый.

## 2. ТЕНИ

Нанесите на внутренний угол глаза и под бровь самый светлый оттенок теней: **ru 61755 white pearl** – жемчужно белый. В зоне складочки растушуйте **ru 61754 chestnut** – каштан, это создаст глубину взгляда. От линии роста ресниц, в направлении внешнего уголка глаза растушуйте наиболее темный оттенок теней **ru 61750 deep grey** – глубокий серый.

✿ Подведите нижнее веко тонкой линией темных теней и растушуйте.

✿ Попробуйте еще и другую вариацию: **ru 61753 pink pearl** – розовый перламутр, **ru 61751 antique gold** – античное золото, **ru 61756 bronze** – бронза. Последовательность та же.

## 3. ПОДВОДКА ДЛЯ ГЛАЗ

Подведите верхнее веко подводкой **Bremani**, начните у внутреннего уголка глаза, проведите линию вдоль роста ресниц до внешнего уголка глаза.

✿ **Ru 62001 deep black** – глубокий черный, подойдет для контрастного макияжа.

✿ **Ru 62000 glossy black** – мерцающий черный, создаст настроение и зажжет глаза.

## 3. КАРАНДАШ ДЛЯ БРОВЕЙ

Хорошая линия бровей в таком макияже очень важна.

✿ Нанесите **ru 61801 dark chocolate** – горький шоколад и растушуйте специальным ершиком на конце карандаша.

## 4. ТУШЬ

Тушь **Bremani ru 62050 black magic** – черная магия, позволит Вам добиться экстравагантного эффекта накладных ресниц.

✿ Наносите тушь в три шага: первый – от корней ресниц зигзагообразными движениями вверх к концам, второй – слой поверх ресниц навывлет, третий слой – вытягивающим движением от корней к концам.

## 5. КАРАНДАШ ДЛЯ ГУБ

✿ **Ru 61851 terra cotta** – терракота, прекрасно оттеняет губы.

✿ Для устойчивости помады и блеска нанесите карандаш на всю поверхность губ и растушуйте.

## 6. ПОМАДА

Акцент на глаза, значит, макияж губ делаем приглушенным, но выразительным.

✿ Наносим благородный атлас **ru 61951 camellia** – камелия, а поверх немного снежного сияния – **ru 61903 snow shimmer**.

✿ Как вариант можно использовать мерцающую сирень – **ru 61955 lilac**.



# Bremani+

## Озорной

Игривый образ для хорошего настроения на все случаи жизни!

**БРЕМАНИ** — очень разносторонняя линия. Каждая женщина, вне зависимости от возраста, социального статуса и вкусовых предпочтений, найдет для себя подходящий продукт и создаст неповторимый образ.

### 1. КАРАНДАШ ДЛЯ ГЛАЗ

Подведите глаза карандашом **Bremani ru 61700 deep silver** — темное серебро, и слегка растушуйте линию.

### 2. ТЕНИ

Растушуйте в зоне складочки тени **ru 61753 pink pearl** — розовый перламутр, это придаст образу игривое настроение, или тени **ru 61754 chestnut** — каштан, они придадут взгляду глубину.

Нанесите на все подвижное веко тени **ru 61751 antique gold** — античное золото, они прекрасно согреют холодный оттенок глаз. В качестве варианта можно использовать тени **ru 61752 sky blue** — лазурь, они будут прекрасным контрастом карим глазам и глазам орехового цвета.

### 3. КАРАНДАШ ДЛЯ БРОВЕЙ

Брови в таком образе должны быть на втором плане, но обязательно ухоженными.

Используем карандаш **Bremani ru 61800 milk chocolate** — молочный шоколад. Советую нанести его на тыльную сторону ладони, между большим и указательным пальцами, получившейся пигмент набрать щеточкой-ёршиком, и

нанести на брови. Получится очень воздушный эффект, Вам обязательно понравится.

### 4. ТУШЬ

Наносим тушь **Bremani ru 62050 black magic** — черная магия. Создавая этот образ, тушь нужно наносить очень легко в один прием, чтобы ресницы получились легкими и воздушными.

### 5. КАРАНДАШ ДЛЯ ГУБ

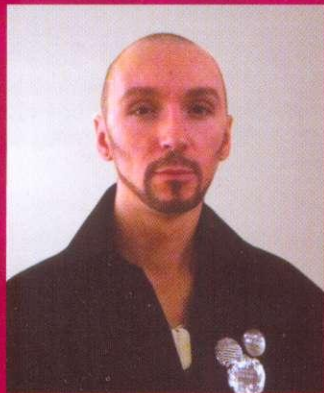
Для того что бы получить нежный эффект губ, карандаш можно не наносить. Но если Вы привыкли к контурному карандашу, или хотите слегка увеличить границу губ, то используйте светлый карандаш **Bremani ru 61851 terra cotta** — терракота. Создайте легкий абрис губ и растушуйте его.

### 6. ПОМАДА

К такому легкому образу может подойти только нежный ягодный оттенок помады. А нежный аромат навеет Вам приятные воспоминания о лете. Нанесите помаду **Bremani ru 61952 raspberry** — малина, и она окутает Ваши губы нежным атласом.

Если вы используете лазурные тени (второй вариант нанесения), советую поверх помады нанести немного блеска для губ **Bremani ru 61903 snow shimmer** — снежное сияние, это придаст образу игривое настроение.





**Евгений ГАЙЗЕР,**  
Ведущий специалист  
по косметике и макияжу

**Д**орогие друзья! Предлагаю Вашему вниманию маленькую инструкцию по эксплуатации Декоративной косметики Bremani. Этот новый продукт компании Nature's Sunshine Products создан специально для Вас. Наша косметика прекрасно подходит для юных и зрелых женщин, ухаживает за кожей, одновременно делая Вас **КОРОЛЕВОЙ!** В нашей коллекции представлены продукты с самыми современными и удобными аппликаторами для нанесения. Ингредиентный состав косметики Бремани уникален своими натуральными компонентами, на основе которых мы добились еще и прекрасных оттенков. Дизайн продукции Bremani навеян самыми современными тенденциями в моде. Надеемся в ближайшее время, в Вашей косметичке появится полный набор этих элегантных тюбиков. В помощь всем женщинам мы создали эту брошюру, наполнив ее самыми важными и простыми советами для создания блистательного и непревзойденного макияжа.

*Искренне Ваш, Евгений Гайзер,  
ведущий специалист  
по косметике и макияжу.*

Ваш консультант

.....

